

# Congrès de Toulouse

comment ça marche ?



## Calendrier général

17 juillet

Présentation des contributions générales et thématiques.

12 septembre

Conseil national de synthèse. Dépôt du texte des (de la) motion(s)

11 et 18 octobre

Vote des adhérents

19 et 20 octobre

Congrès départementaux

26, 27 et 28 octobre

Congrès national à Toulouse

Depuis la naissance du Parti socialiste au début du XXe siècle, les congrès sont sa plus haute instance et constituent des moments importants de sa vie. Les Socialistes font confiance à l'action collective, ne se contentent pas de suivre un leader autoproclamé. A cette occasion, ils débattent des grandes orientations politiques, des actions à mener. Même les congrès les plus vifs ont été à l'origine de propositions reprises par les gouvernements de gauche.

### Les 2 étapes importantes

La première étape du congrès est une phase d'expression large qui se traduit par la présentation de contributions générales et thématiques. 21 contributions générales ont été déposées et plus de 200 contributions thématiques (en ligne sur le site du PS)

Elles témoignent toutes d'un foisonnement d'idées très important au sein du Parti socialiste. Dans une deuxième étape, les contributions générales peuvent se rassembler dans un (ou plusieurs) texte(s) de motion(s) qui définissent l'orientation politique du PS pour les 3 prochaines années. C'est à l'issue du conseil national de synthèse que ces motions sont déposées. Elles font l'objet d'un vote des militants. Le résultat du vote des motions détermine la représentation de chacune d'elles dans les instances du Parti socialiste : du niveau local (section) jusqu'au niveau national.

### Une nouvelle organisation du Congrès

La convention nationale sur la rénovation (texte voté en 2010) a modifié le calendrier des congrès, pour les adapter au « rythme » du quinquennat, et les modalités de désignation du (de la) Premier-e Secrétaire.

« Les congrès se tiendront au plus tard six mois après l'élection présidentielle et à mi-mandat du quinquennat [...] le choix des orientations politiques et des dirigeants se fera lors d'un même scrutin. Au premier tour, les adhérent-es voteront pour des motions. La représentation dans les instances est

déterminée à la proportionnelle des votes sur les motions. Au deuxième tour, les adhérent-es voteront pour le-la Premier-e Secrétaire. Pourront être candidat-es au poste de Premier Secrétaire les premiers-es signataires des deux motions arrivées en tête du 1<sup>er</sup> tour. »

## 5 motions en lice

### Motion 1 Mobiliser les Français pour réussir le changement

#### Premiers signataires

Harlem DESIR, Guillaume BACHELAY, Martine AUBRY, Jean-Marc AYRAULT, Jean-Pierre BEL, ...  
reussirlechangeement.tumblr.com

### Motion 4 Oser. Plus loin, plus vite.

#### Premiers signataires

Stéphane HESSEL, Florence AUGIER, Pierre LARROUTUROU, Colette GROS, Georges BEN SAMOUN, ...  
www.plusloinplusvite.fr



### Motion 2 Question de principes

#### Premiers signataires

Juliette MÉADEL, Jacqueline DALHEM, Benoit JOSEPH ONAMBELE, Henri REDIER, Jean-Louis BIANCO, ...  
www.dessinemoiunparti.fr

### Motion 3 Maintenant la gauche

#### Premiers signataires

Emmanuel MAUREL, Gérard FILOCHE, Nicolas PAGNIER, Gaël BRUSTIER, Marie-Noëlle LIENEMANN, ...  
www.maintenantlagauche.com

### Motion 5 Toulouse, mon congrès

#### Premiers signataires

Constance BLANCHARD, Fabien VERDIER, Pascal JOSEPH, Karine MARTIN SAUTY, Didier GUILLOT, ...  
www.toulousemoncongres.fr

# L'école, une priorité : la rentrée 2012



Dans un contexte tendu -une rentrée scolaire préparée par le précédent gouvernement avec 80 000 suppressions de postes intervenues depuis 5 ans -, le Président de la République et le gouvernement adressent un message de confiance aux enseignants lors de cette première rentrée.

La jeunesse et l'école sont une priorité de François Hollande et l'une des conditions du redressement de notre pays. Sur la durée du quinquennat, 60 000 postes en plus des remplacements pour départs en retraite seront créés. Dès cette rentrée 2012, ce sont :

**+ 1000** professeurs des écoles

**+ 280** professeurs dans le second degré

Pour le primaire et le secondaire, 22 000 postes seront offerts aux concours externes de la session 2013 permettant le remplacement des départs à la retraite

**+ 1500** auxiliaires dédiés à l'accueil des élèves handicapés

**+ 100** conseillers principaux d'éducation

**+ 2000** assistants d'éducation

**+ 500** assistants chargés de la prévention et de la sécurité

**Revalorisation de l'allocation de rentrée scolaire : + 25%**

Plus de moyens pour les familles

**Des emplois d'avenir professeur**

Dès 2013, 6.000 emplois d'avenir professeurs ouverts aux jeunes boursiers

**Une grande concertation sur la refondation de l'école**

qui donnera lieu à un projet de loi d'orientation et de programmation.

**Un meilleur accompagnement des enseignants en début de carrière**

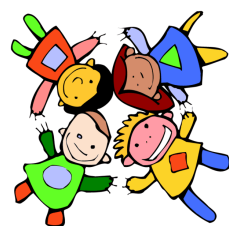
Aménagement du temps de travail, décharge des services et formation pour les nouveaux enseignants

## La rentrée scolaire à Montrouge

	2011-2012		2012-2013	
<b>Ecoles maternelles</b>	66 classes	1751 élèves (601 en Petite section)	66 classes	<b>1778 élèves</b> (628 en Petite section)
<b>Ecoles élémentaires</b>	89 classes + 2 classes spécialisées	2217 élèves (dont 10 en classes spécialisées)	89 classes + 2 classes spécialisées	<b>2211 élèves</b> (dont 16 en classes spécialisées)
	<b>3968</b>		<b>3989</b>	
<b>Cantines</b>	3237		<b>3388</b>	

Des effectifs en faible hausse pour cette rentrée scolaire notamment en Petite section de maternelle (+ 27 élèves)

La hausse la plus importante : celle des élèves dans les cantines scolaires (+ 150 !). Avec des équipements déjà bien chargés, on s'inquiète de la qualité de l'accueil des élèves...



### Centres de loisirs : l'éternelle course d'obstacles ...

(Nous reproduisons ici la tribune des élus de la Gauche à Montrouge ( PS, EELV, PRG) parue dans Montrouge Magazine sept./oct.)

Les années se suivent et se ressemblent en matière d'inscription dans les centres de loisirs de Montrouge. En effet, après en avoir restreint l'accès en instituant des critères restrictifs, la Ville de Montrouge semble miser maintenant sur le découragement des familles pour limiter les inscriptions. Il est vrai qu'avec seulement 700 places en centres de loisirs pour près de 2300 élèves inscrits en école élémentaire, on organise la pénurie. Notamment quand plus de la moitié de ces places sont proposées pour le centre de Villelouve (à 30 km de Montrouge) ce qui ne satisfait pas toutes les familles...

La longue file d'attente formée par les parents, le jour de l'ouverture des inscriptions, dès 6h30 du matin n'aura pas suffi à satisfaire, loin s'en faut, leurs demandes. Nombre d'entre eux n'accéderont finalement qu'à une liste d'attente malgré leur arrivée très matinale. Ce scénario s'est produit d'ailleurs à l'identique pour l'inscription à l'Ecole municipale des sports.

Cette situation ne peut plus durer et des capacités dans les centres de loisirs plus satisfaisantes doivent être rapidement trouvées afin que les jeunes Montrougiens puissent être accueillis plus nombreux dans les centres de loisirs, tous les mercredis. Cela passe au moins par une augmentation substantielle des places offertes par la création d'un centre de loisirs. Les procédures d'inscription doivent aussi être repensées pour éviter aux parents de telles attentes sans même être assurés de l'inscription.

Par ailleurs, la Ville ne peut pas ignorer qu'une réflexion s'engage actuellement sur les rythmes scolaires. Elle doit anticiper la manière dont elle assurera la continuité entre le temps scolaire et les activités extrascolaires si le mercredi matin redevient un temps de classe.

Cela nécessite anticipation et concertation. Deux mots que malheureusement le maire ignore.

15 jours après la rentrée, des témoignages continuent de nous parvenir sur des difficultés rencontrées par des familles pour inscrire leurs enfants dans les centres de loisirs.

**DERNIERE MINUTE**

## Lycée Maurice Genevoix

### BAC 2012 : des résultats en hausse

Les résultats au bac 2012 sont en hausse notable avec **une augmentation importante des mentions** (trois fois plus de mention Bien et Très Bien par rapport à 2011).

En filière scientifique notamment, près d'un élève sur deux a obtenu une mention.



### Travaux en cours

Attendus depuis longtemps, les travaux de **rénovation du lycée** ont été engagés par la région Ile-de-France au printemps. Les travaux les plus bruyants étaient programmés pour les vacances d'été. D'ici au mois de décembre devrait avoir lieu le ravalement.

Nom : ..... Prénom : .....

Adresse : .....

Téléphone : ..... Email : .....

Je souhaite prendre contact avec les socialistes

Je désire adhérer au Parti socialiste

**A renvoyer à :**  
Parti socialiste, Section de Montrouge, 108 avenue Henri Ginoux - 92120 Montrouge  
Courriel : [contact@psmontrouge.net](mailto:contact@psmontrouge.net)



**ADHEREZ MAINTENANT !**

# La lettre des Socialistes de Montrouge

[www.psmontrouge.net](http://www.psmontrouge.net)



Septembre/Octobre 2012

## LUTTER CONTRE LE DECLIN, AGIR DANS LA DUREE !

Nous n'avons aucune illusion sur la situation laissée par N. Sarkozy en mai 2012 :

- un chômage de masse,
- des déficits croissants (budget de l'Etat et Sécurité sociale),
- une explosion de la dette publique,
- une désindustrialisation accentuée,
- une société crispée et inquiète,
- la place de la France dans le monde diminuée.

Nous savons, vous savez que ce déclin de la France ne sera pas surmonté en quelques semaines et sans effort. Il n'y a pas de fatalité de la chute et on ne peut pas se contenter d'attendre la croissance. Une politique active est indispensable.

- Les **contrats de génération** et les **emplois d'avenir** sont une première étape dans la lutte contre le chômage.
- La création d'une **banque publique d'investissement** aidera les entreprises innovantes à investir.
- La **réforme du financement de la sécurité sociale** pesant actuellement sur le travail permettra d'allier justice et efficacité.
- La **réforme du marché du travail** permettra de concilier protection des travailleurs et souplesse pour les entreprises. Elle sera réalisée grâce à une négociation entre les partenaires sociaux. Sinon l'Etat prendra ses responsabilités.

**Ensemble, nous pouvons construire le changement, redonner confiance à notre pays.**



emplois **d'avenir**

Création de 150 000 emplois d'avenir dont 100 000 dès 2013

**Objectif :** proposer des solutions d'emploi et ouvrir l'accès à une qualification aux jeunes de 16 à 25 ans, peu ou pas qualifiés, en particulier dans les zones urbaines ou rurales les plus marquées par le chômage.

## Contrat de génération

Création de 500 000 contrats de génération pendant le quinquennat

**Objectif :** faciliter l'embauche des jeunes de moins de 25 ans en CDI  
Maintenir les seniors dans l'entreprise.  
Le dialogue avec les partenaires sociaux est engagé sur le sujet. Loi attendue, fin 2012